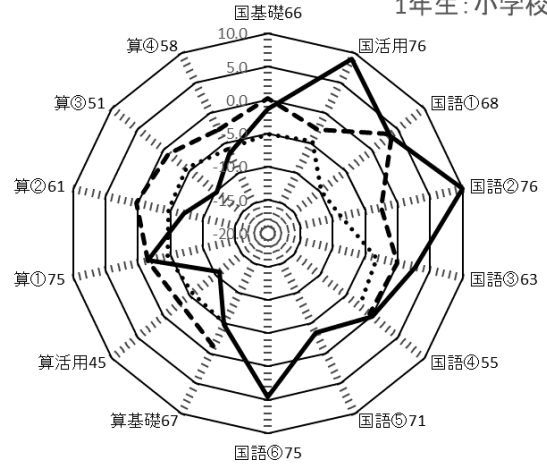
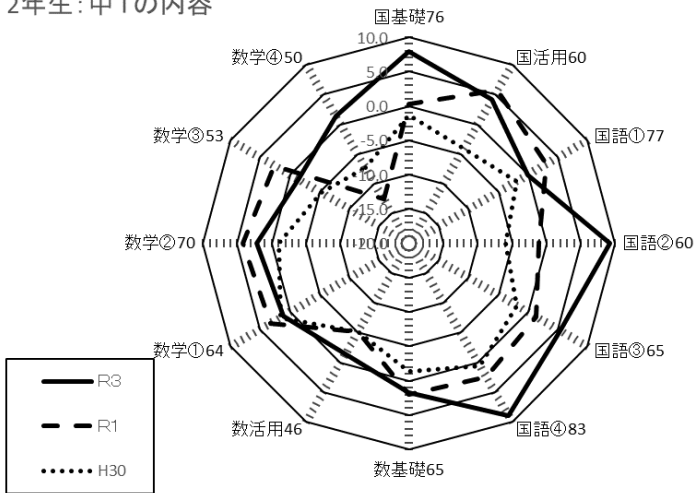


丹波篠山市学力・生活習慣状況調査：学力調査(令和3年5月27日実施)の概要

2年生：中1の内容

1年生：小学校の内容



◇学力調査の実施内容

2年生：国語・数学(中学校1年生の履修内容)
1年生：国語・算数(小学校履修内容)

◇データの見方

- ・教科の領域別に、本校正答率と目標値の差をレーダーチャートで表記し、本年度の正答率を領域ラベルの横に表記(外側ほど良好)
- ・統計上、±5ポイント以内は同程度と見なされます。

国①:話すこと・聞くこと 国②:書くこと 国③:読むこと
国④:伝統的な言語文化と国語の特質に関する事項
国⑤:言葉の特徴や使い方に関する事項(小学校内容)
国⑥:情報の扱い方に関する事項(小学校内容)
数①:数と式 数②:図形 数③:関数 数④:資料の活用
算①:数と計算 算②:図形 算③:変化と関係 算④:データの活用
※学習指導要領が改訂されたため、平成30年度、令和元年度の調査には国語⑤、国語⑥の領域はありません。

◇教科別概要と問題の内容

良好な問題には▽、同程度には≒、課題がある問題には▲をつけています。また、()中は目標値を示しています。

【1年生】

〈国語〉全国平均とほぼ同程度で、おおむね良好。領域「言葉の特徴や使い方に関する事項」に課題が見られる。問題の内容では「漢字を書く」「文法・語句に関する知識」に課題が見られる。

- ≒インタビューの内容を聞き取る 69 (65)
- ▲漢字を書く 60 (68)
- ≒説明文の内容を読み取る 66 (62)
- ▽みそについてのレポートを書く 76 (68)
- ≒漢字を読む 90 (90)
- ≒文法・語句に関する知識 63 (66)
- ≒文学作品の内容を読み取る 60 (58)
- ▽作文 75 (64)

〈算数〉全国平均を下回り、課題が見られるが、基礎は概ね良好な状況。領域「図形」に課題が見られる。問題の内容では、「百分率」「平面図形」に課題が見られる。

- ≒小数・分数の計算 77 (79)
- ▲面積と体積 73 (80)
- ▲百分率 53 (65)
- ▲資料の活用 57 (63)
- ≒整数の性質 71 (73)
- ▲平面図形 56 (63)
- ▲比と比例・反比例 61 (70)
- ▲いろいろなグラフの読み取り 53 (63)
- ≒文字と式 71 (73)
- ▲単位量あたりの大きさ 30 (40)
- ≒平均・場合の数 63 (68)

【2年生】

〈国語〉全国平均とほぼ同程度で、全領域でおおむね良好。

- ≒話し合いの内容を聞き取る 78 (78)
- ▽漢字を書く 75 (66)
- ≒説明文の内容を読み取る 66 (61)
- ≒食品ロスについてレポートを書く 47 (42)
- ▽漢字を読む 91 (84)
- ▽文法・語句に関する知識 83 (71)
- ▽文学作品の内容を読み取る 65 (58)
- ▽作文 69 (57)

〈数学〉全国平均とほぼ同程度で、全領域でおおむね良好。

- ▽正の数・負の数 90 (83)
- ≒比例・反比例 53 (54)
- ≒資料の散らばりと代表値 51 (49)
- ≒文字式 59 (57)
- ≒平面図形 60 (60)
- ≒1次方程式 53 (58)
- ≒空間図形 80 (75)

◇学力向上への取組

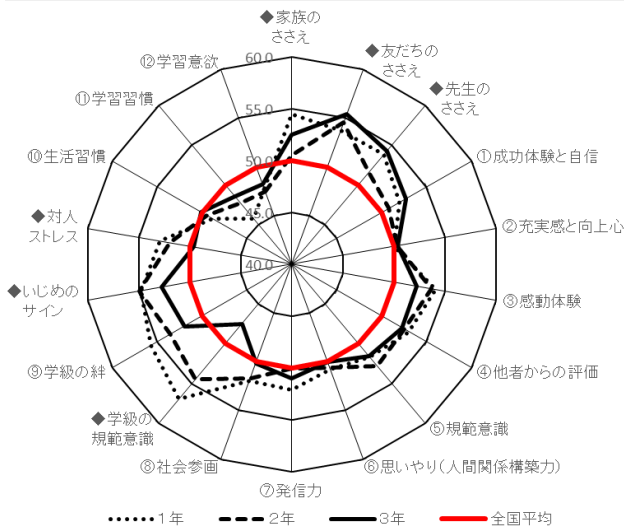
本校では、授業スタンダード(予習・目標理解・個人思考・集団思考・振り返り)に基づき、各教科の見方・考え方を使い、個と集団を思考が行き来する授業を進めています。2年生では、国語・数学の全領域で概ね良好な状況であり、特に国語の記述において対話を通して思考を深める授業の成果が見られています。一方、1年生においては、国語は漢字の読み書きをのぞき良好なもの、算数では図形や比において概念理解が十分ではない傾向が見られます。本年度、今までの少人数授業に加え、GIGAスクールによるICT環境等を用いて、知識・技能の定着を図る「個別最適化学び」を進めているところですが、調査結果も踏まえ、小学校の復習なども行いつつ、授業の振り返りで自己評価等させながら履修状況の確実な定着を図っていきます。

また、授業の目標や流れの提示、視覚支援など誰もがわかりやすい授業のユニバーサルデザイン化を進めます。

【令和3年度 授業の流れ】

- | | | | |
|-----------|---------------|----------------------|--------------------|
| 1 授業をつかむ | 「ハッキリ!目標・見通し」 | ○予習で「目標」と「流れ」をさきよみる | ○見方、考え方を確認し、授業を見通す |
| 2 挑戦する | 「ツッカリ!基礎・基本」 | ○学習用語や図表を使って考え、書く | |
| 3 交流し、深める | 「ミツリ!思考・対話」 | ○論理的に考えを伝え、考えを比較して聴く | ○ペア・グループでささえあい深める |
| 4 振り返る | 「パツリ!振り返り・実践」 | ○目標に対しやりぬいたかチェックする | ○考えを修正・改善し、まとめる |

丹波篠山市学力・生活習状況調査：生活習慣状況調査(i-check) (令和3年5月26日実施)の概要



- 全学年とも、全国的な状況と、統計上顕著な差は見られません。
- 全学年共通して、自分の気持ちを分かってもらえるなどの「家族・友だち・先生の支え」、心から感動したことがあるなどの「感動体験」、先生や友達から頼られているなどの「他者からの評価」、あいさつなどの「規範意識」、クラスの団結などの「学級の絆」が高い傾向にあります。
- 自分で計画を立てて学習するなどの「学習習慣」、テストで間違えたところをやり直すなどの「学習意欲」など、家庭生活を含めた学習習慣に課題が見られます。3年生では、自分の仕事に責任を持つ「学級の規範意識」に課題が見られます。
- 話し合う授業は楽しいかについて肯定的な回答が高く、授業スタンダードに基づく授業に前向きに取り組んでいます。

◇グラフの説明

生徒の回答について全国平均をもとに標準化しています。平均点を50になるように変換し、その基準からどれくらい高い(または低い)点数だったかを相対的に表しています。

◇カテゴリの複数の質問の内、特徴的なものを示し、学年の肯定的回答率、全国との差、2・3年生は昨年度からの変化を示しています。[1年生=①、2年生=②、3年生=③ 本校肯定的回答率(全国との差/昨年度からの変化)]

◆家族のささえ

⇨家の人は、あなたが努力してがんばったとき、ほめてくれますか。
①92.7(5.4)②85.5(0.4/-4.4)③93.0(8.2/3.9)
▽つらいことがあったとき、それを家の人のだれかに相談できますか。
①82.9(17.3)②70.0(5.4/-5.6)③72.2(6.8/-0.9)

◆友だちのささえ

▽つらいとき、友だちから優しい言葉をかけてもらったことがありますか。
①90.2(16.2)②88.2(14.1/13.4)③93.0(18.3/14.0)
⇨あなたの気持ちを分かってくれる友だちがいますか。
①91.9(4.8)②95.5(7.6/7.3)③93.0(4.6/1.4)

◆先生のささえ

▽先生はクラスみんなのことを、ほめたり、はげましたりしてくれますか。
①97.6(11.6)②91.8(7.4/3.6)③100.0(14.2/10.1)
⇨がんばったことを、先生が認めてくれて、うれしかったことがありますか。
①78.9(-2.6)②75.5(-4.6/-3.5)③82.6(0.7/0.2)

①成功体験と自信

⇨努力したことがうまくいって、うれしかったことがありますか。
①92.7(2.9)②90.9(2.6/2.7)③93.0(3.9/3.9)
▽授業などで、人間として成長したな、大人になれたな、と感じることがありますか。
①79.7(11.5)②74.5(7.8/2.2)③73.9(5.0/1.6)

②充実感と向上心

⇨勉強やスポーツ、習いごと、趣味などで、今がんばっていることがありますか。
①94.3(1.0)②98.2(6.3/-0.1)③99.1(8.5/2.5)
▽将来、あんな人になりたい、こんな仕事につきたいという、夢や目標がありますか。
①84.6(5.7)②80.0(5.9/-3.2)③84.3(8.8/9.5)

③感動体験

⇨夢中になった、面白いと思った、やる気が出たと記憶に残る授業がありますか。
①69.9(0.6)②70.0(5.4/11.2)③59.1(-5.9/2.0)
▽今までの人生で、心から感動したことがありますか。
①79.7(25.5)②81.8(26.6/27.2)③79.1(19.6/32.9)

④他者からの評価

▽学校生活でクラスみんなが、あなたに注目してくれることがありますか。
①58.5(16.3)②54.5(14.4/18.4)③56.5(18.7/23.7)
⇨先生から期待されている、友達から頼りにされていると感じることがありますか。
①52.0(4.0)②59.1(9.8/14.6)③59.1(8.4/15.4)

⑤規範意識

▽近所の人に会ったときは、あいさつをしていますか。
①87.0(8.3)②83.6(8.0/8.0)③85.2(10.7/-4.7)
⇨公共の場所で人にめいわくをかけないように気をつけていますか。
①95.9(0.0)②95.5(-0.5/-0.3)③98.3(1.5/0.8)

⑥思いやり(人間関係構築力)

⇨友だちとけんかをしたあと、仲直りするときに、自分から行動する方ですか。
①86.2(6.5)②78.2(-1.8/2.6)③78.3(-2.1/-4.1)
⇨友だちの表情などから心を思いやり、どうしてほしいか考えてから行動する方ですか。
①82.1(4.1)②80.0(2.2/4.4)③80.0(0.1/3.5)

⑦発信力

▽話し合いをするとき、自分の意見を積極的に発言していますか。
①71.5(18.1)②60.0(5.7/2.9)③71.3(15.0/11.6)
⇨友だちと意見がちがっても、自分が正しいと思ったことは主張できますか。
①63.4(5.2)②59.1(0.4/-3.1)③62.6(1.2/10.5)
※参考(対話・話し合い：全国比較なし)
・話し合う授業は楽しいですか。①93.5②88.2③85.2

⑧社会参画

⇨ニュース等で、戦争や災害、貧しさで苦しんでいる人々を見ると心が痛みますか。
①87.0(3.5)②83.6(1.8/-3.8)③85.2(1.6/-2.2)
▽お祭りやボランティア活動など、地域の行事に参加していますか。
①79.7(8.2)②80.0(13.4/-2.4)③72.2(7.3/-0.9)

◆学級の規範意識

⇨クラスで、みんながそうじ当番や係の仕事を、責任をもってしていますか。
①95.9(12.2)②84.5(2.3/-7.1)③78.3(-6.8/-2.4)
▽あなたのクラスでは、みんなが先生の言うことを守っていますか。
①98.4(13.8)②98.2(11.9/4.1)③94.8(3.2/12.4)

⑨学級の絆

▽だれかが困っているとき、その人を助けてあげようとする雰囲気がありますか。
①95.9(12.3)②89.1(8.1/-2.5)③93.0(10.2/2.2)
⇨今のクラスが好きですか。
①93.5(4.9)②92.7(6.6/-4.8)③87.8(0.6/-3.8)

◆いじめのサイン

▽周りでいじめを見たり聞いたりして、心が痛むことがありますか。
①91.1(12.3)②96.4(16.4/9.8)③90.4(7.7/7.2)
⇨SNS上で仲間外れにされたりひどいことを書かれたりして、傷ついたことがありますか。
①97.6(2.7)②99.1(4.1/-0.1)③96.5(1.3/2.4)

◆対人ストレス

▲仲間外れが恐くて、気が進まないのに、友だちの意見に合わせたり、行動することがありますか。
①81.3(-0.3)②78.2(-5.5/-3.3)③75.7(-10.4/-5.8)
▽信じていた友だちから、思いもよらぬ言葉を聞かされたり、つらい態度をとられたりして、傷ついたことがありますか。
①82.9(19.0)②86.4(19.7/16.7)③85.2(15.4/12.1)

⑩生活習慣

▲朝は自分で起きていますか。
①64.2(-6.8)②67.3(-5.0/-7.5)③72.2(-2.6/-3.4)
⇨朝食は毎日食べていますか。
①86.2(-2.8)②85.5(-3.0/-3.6)③91.3(3.9/4.7)

⑪学習習慣

⇨勉強するときは、自分で計画を立てていますか。
①57.7(2.1)②49.1(-0.4/-9.7)③52.2(-0.5/6.0)
⇨学校の授業の予習や復習をしていますか。
①50.4(-6.4)②55.5(8.4/-1.6)③50.4(0.7/7.5)

⑫学習意欲

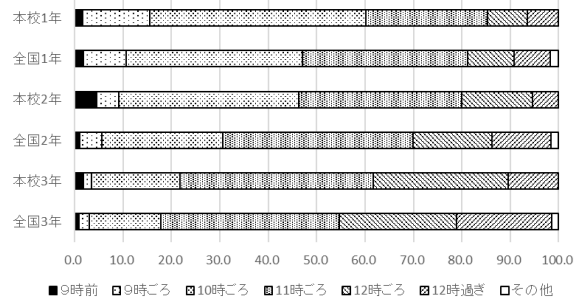
⇨最近、学校の勉強が難しくなったな、と感じることがありますか。
①68.3(8.0)②51.8(0.1/-20.5)③52.2(-0.3/0.9)
⇨テストでまちがえた問題は、あとでやり直していますか。
①76.4(5.8)②53.6(-8.9/-23.7)③57.4(-4.0/1.9)

丹波篠山市学力・生活習状況調査(令和3年5月26日実施)：家庭生活の状況

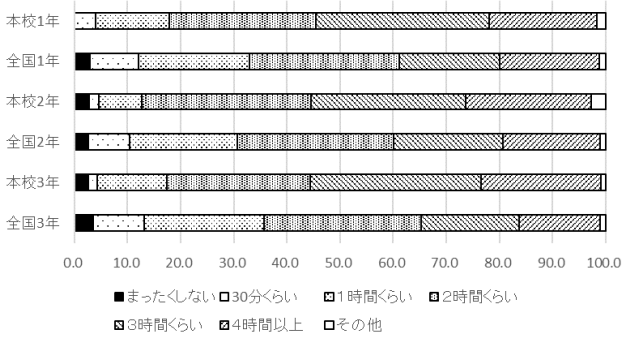
▽就寝時間

12時以降に就寝する割合は学年が上がるにつれて増加しているが、全学年で全国よりも少ない傾向が見られます。

◇就寝時間



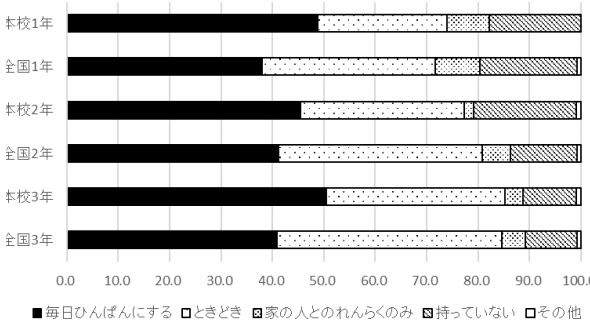
◇テレビ・ゲーム等の使用時間



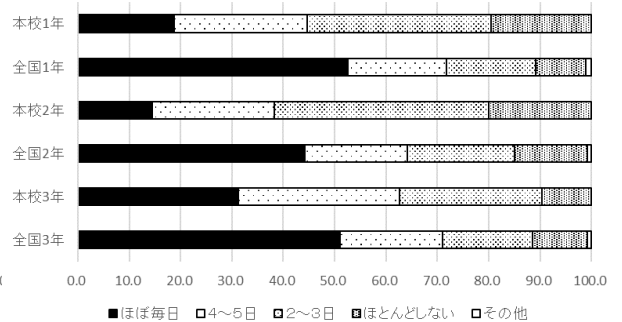
▲テレビ・ゲーム等の使用時間

3時間以上、テレビ・DVD・ゲームの使用する生徒は、全学年で全国よりも多い傾向が見られます。

◇メール、SNSの使用状況



◇1週間に勉強する日数



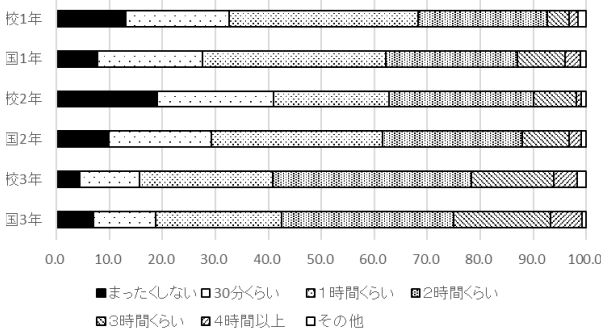
▲SNSの使用状況

メール、SNSを毎日ひんぱんに使う生徒は、全学年で全国よりも多い傾向が見られます。

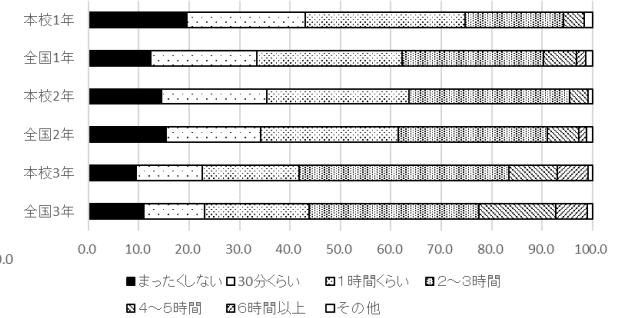
▲学習日数

ほぼ毎日学習する生徒は、全学年で全国よりも少ない傾向が見られます。

◇平日の学習時間



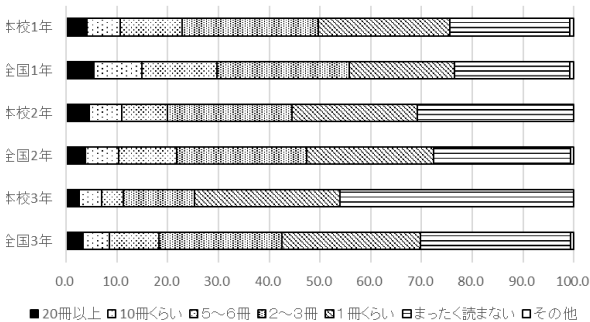
◇休日の学習時間



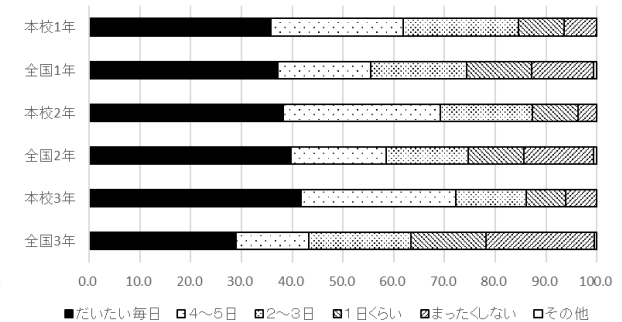
▲学習時間

平日、1時間以上学習する生徒は、1・2年生で全国よりも少ない傾向が見られます。また、休日1時間以上学習する生徒は、1年生で全国よりも少ない傾向が見られます。

◇1ヶ月に読む本の冊数



◇1週間に運動する日数



▲読書

全く本を読まない生徒は、3年生で全国よりも多い傾向が見られます。

▽運動

ほぼ毎日運動する生徒は3年生で全国よりも多い傾向が見られます。

○睡眠時間は確保されている傾向がありますが、ゲーム、メール・SNSの使用時間が長いために、平日、休日ともに学習時間が短くなる傾向が見られます。このことは、学習内容の未定着にとどまらずネット上の犯罪にまきこまれたり、ゲーム依存症になったりする弊害も生じます。ネットの使用時間だけでなく、使用目的も合わせて家庭でルールをつくってください。